

**Bartłomiej Nowak**

# **NIEPEŁNOSPRAWNI**

**wymagania  
techniczno-budowlane**

**Warszawa 2003**

*Projekt graficzny okładki*  
Dorota Zając

*Opracowanie typograficzne i łamanie*  
Barbara Charewicz

*Zdjęcie na okładce pochodzi*  
*z Audiovisual Library European Commission*

**PAŃSTWOWA INSPEKCJA PRACY**  
**GŁÓWNY INSPEKTORAT PRACY**  
**00-926 Warszawa, ul. Krucza 38/42**  
**[www.pip.gov.pl](http://www.pip.gov.pl)**

# **WYMAGANIA TECHNICZNO–BUDOWLANE**

## **dla zakładów pracy chronionej, zakładów aktywności zawodowej i innych, w których mogą przebywać osoby niepełnosprawne**

Budynki, w których zatrudniani są niepełnosprawni, a także ich otoczenie, tj.: ciągi komunikacyjne piesze, parkingi i miejsca postojowe, powinny spełniać warunki określone w przepisach techniczno–budowlanych (Dz. U. z 2002 r. Nr 75, poz. 690). Z podstawowych trzech grup niepełnosprawności, czyli osób z dysfunkcją wzroku, słuchu i z dysfunkcją ruchu, największych udogodnień typu budowlanego wymaga się dla osób niepełnosprawnych ruchowo. Spełnianie ich potrzeb oraz wymagań zaspakają w dużej mierze oczekiwania osób o innych rodzajach niepełnosprawności i wpływa na podwyższenie standardu wnętrz przeznaczonych również dla ludzi zdrowych.

Poniżej prezentujemy warunki z tego zakresu, jakie powinny być spełnione, zgodnie ze wspomnianymi przepisami.

### **OGRODZENIA**

- Bramy i furtki w ogrodzeniu nie mogą otwierać się na zewnątrz działki i mieć progów utrudniających wjazd osób niepełnosprawnych na wózkach inwalidzkich.

### **MIEJSCA POSTOJOWE DLA SAMOCHODÓW OSOBOWYCH**

- Zagospodarowując działkę budowlaną, należy urządzić, stosownie do jej przeznaczenia i sposobu zabudowy, miejsca postojowe dla samochodów użytkowników stałych i przebywających okresowo, w tym również miejsca postojowe dla samochodów, z których korzystają osoby niepełnosprawne.

Dla parkingów przy zakładach pracy chronionej liczbę odpowiednio przystosowanych i oznakowanych stanowisk postojowych ustala się proporcjonalnie do liczby pracowników i liczby osób korzystających z tego parkingu. Przyjmuje się średnio, że ok. 10% stanowisk, nie mniej jednak niż 2, powinno być przeznaczonych dla samochodów, z których korzystają osoby niepełnosprawne.

- Miejsca postojowe dla samochodów, z których korzystają wyłącznie osoby niepełnosprawne, mogą być usytuowane w odległości nie mniejszej niż 5 m od okien budynku mieszkalnego wielorodzinnego i zamieszkania zbiorowego oraz zbliżone bez żadnych ograniczeń do innych budynków. Miejsca te wymagają odpowiedniego oznakowania.

- Stanowiska postojowe dla samochodów osobowych powinny mieć co najmniej szerokość 2,3 m i długość 5 m, przy czym dla samochodów użytkowanych przez osoby niepełnosprawne szerokość stanowiska powinna wynosić co najmniej 3,6 m i długość 5 m, a w przypadku usytuowania wzdłuż jezdni – długość co najmniej 6 m i szerokość co najmniej 3,6 m, z możliwością jej ograniczenia do 2,3 m w przypadku zapewnienia możliwości korzystania z przylegającego dojścia lub ciągu pieszo – jezdnego.

## **GARAŻE DLA SAMOCHODÓW OSOBOWYCH**

Stanowiska postojowe w garażu, przeznaczone dla samochodów, z których korzystają osoby niepełnosprawne, powinny mieć zapewniony dojazd na wózku inwalidzkim z drogi manewrowej do drzwi samochodu co najmniej z jednej strony, o szerokości nie mniejszej niż 1,2 m.

Stanowiska postojowe dla samochodów, z których korzystają osoby niepełnosprawne, należy sytuować na poziomie tere-

nu lub na kondygnacjach dostępnych dla tych osób z pochylni, odpowiadającej warunkom określonym w przepisach dotyczących pochylni i schodów lub przy zastosowaniu mechanicznych urządzeń podnośnych.

## **DOJŚCIA I DOJAZDY**

- Do wejść do budynku mieszkalnego wielorodzinnego, zamieszkania zbiorowego i użyteczności publicznej powinny być doprowadzone od dojazdów utwardzone dojścia o szerokości min. 1,5 m, przy czym co najmniej jedno dojście powinno zapewnić osobom niepełnosprawnym dostęp do całego budynku lub tych jego części, z których osoby te mogą korzystać.

Wymiary płaszczyzny podestu przy wejściu do budynku powinny umożliwiać swobodne manewrowanie wózkiem inwalidzkim i zależą od rodzaju oraz kierunku otwierania skrzydeł drzwiowych. W związku z tym, w zależności od rodzaju drzwi i przyjętego rozwiązania, należy zapewnić przestrzeń o wymiarach co najmniej 1,5 x 1,5 m albo 1,5 x 2 m.

W przypadku stosowania przed wejściem lub w przedsionku wycieraczek perforowanych – kształt i wielkość otworów powinny zapewniać bezpieczny przejazd wózkiem inwalidzkim i przejście osób posługujących się kulami i laskami.

## **WYMAGANIA OGÓLNE DLA BUDYNKÓW I POMIESZCZEŃ**

- W budynku mieszkalnym, zamieszkania zbiorowego i użyteczności publicznej, wyposażonym w dźwigi, należy zapewnić osobom niepełnosprawnym dostęp do nich i dojazd na wszystkie użytkowe kondygnacje.

- W nowo wznoszonym niskim budynku zamieszkania zbiorowego i użyteczności publicznej, niewymagającym wyposaże-

nia w dźwigi, należy zainstalować urządzenia techniczne, zapewniające osobom niepełnosprawnym dostęp na kondygnacje z pomieszczeniami użytkowymi, z których będą korzystała.

## **WEJŚCIA DO BUDYNKÓW**

- Położenie drzwi wejściowych do budynku oraz kształt i wymiary pomieszczeń wejściowych powinny umożliwiać dogodne warunki ruchu. Drzwi wejściowe do budynku i ogólnodostępnych pomieszczeń użytkowych powinny mieć w świetle ościeżnicy co najmniej szerokość 0,9 m i wysokość 2 m. W przypadku zastosowania drzwi zewnętrznych dwuskrzydłowych szerokość skrzydła głównego nie może być mniejsza niż 0,9 m. Wysokość progów w drzwiach nie może przekraczać 20 mm.

Drzwi otwierające się systemem tradycyjnym powinny mieć klamkę umieszczoną na wysokości 0,85 – 1,1 m od poziomu podłogi. Zamiast klamek, stwarzających możliwość zaczepienia ubranie, bezpieczniej jest stosować uchwyty, które należy umieszczać tak, aby oś pozioma uchwyty znajdowała się nie wyżej niż 1 m i nie niżej niż 0,9 m od poziomu podłogi. (Rys.1, 2)

Skrzydła drzwiowe wykonane z przezroczystych tafli powinny być oznakowane w sposób widoczny i wykonane z materiału zapewniającego bezpieczeństwo użytkowników w przypadku stłuczenia. Oznakowanie drzwi to – na przykład – wprowadzenie odmiennego, silnie kontrastującego koloru lub faktury obramowania drzwi w stosunku do tła, albo zastosowanie odmiennego koloru płaszczyzny skrzydeł drzwiowych w stosunku do ściany.

## **KONSTRUKCJA OKIEN**

Skrzydła okien, świetliki oraz nawietrzaki okienne, wykorzystywane do przewietrzania pomieszczeń przeznaczonych na pobyt ludzi, powinny być zaopatrzone w urządzenia pozwalające na łatwe ich otwieranie i regulowanie wielkości otwarcia z pozio-

mu podłogi lub pomostu, także przez osoby niepełnosprawne, jeżeli nie przewiduje się korzystania z pomocy innych współużytkowników.

## **GRZEJNIKI**

W pomieszczeniu przeznaczonym na zbiorowy pobyt osób niepełnosprawnych na grzejnikach centralnego ogrzewania należy umieszczać osłony, ochraniające od bezpośredniego kontaktu z elementem grzejnym.

## **POCHYLNIE I SCHODY**

- Maksymalne nachylenie pochylni do ruchu pieszego i dla osób niepełnosprawnych, poruszających się przy użyciu wózka inwalidzkiego, gdy pochylnia jest usytuowana na zewnątrz budynku bez przykrycia i przy jej wysokości do 0,15 m – nie może przekraczać 15%, przy wysokości pochylni do 0,5 m – 8%, przy wysokości pochylni ponad 0,5 m – 6%. Gdy pochylnia jest usytuowana wewnątrz budynku lub pod dachem maksymalne jej nachylenie, przy wysokości do 0,15 m nie może przekraczać 15%, przy wysokości do 0,5 m – 10%, a przy wysokości ponad 0,5 m – 8%

Pochylnie do ruchu pieszego i dla osób niepełnosprawnych, mające długość ponad 9 m, powinny być podzielone na krótsze odcinki, przy zastosowaniu spoczników o długości co najmniej 1,4 m. (Rys. 3, 4, 5, 6, 7)

- Pochylnie przeznaczone dla osób niepełnosprawnych powinny mieć szerokość płaszczyzny ruchu 1,2 m, krawężniki o wysokości co najmniej 0,07 m i obustronne poręcze, umieszczone na wysokości 0,75 m i 0,9 m od płaszczyzny ruchu, przy czym odstęp między nimi powinien mieścić się w granicach od 1 m do 1,1 m.

Długość poziomej płaszczyzny ruchu na początku i na końcu pochylni powinna wynosić co najmniej 1,5 m. Przestrzeń manewrowa na spoczniku związanym z pochylnią przed wejściem do budynku powinna umożliwiać manewrowanie wózkami inwalidzkimi i otwieranie drzwi oraz mieć wymiary co najmniej 1,5 x 1,5 m.

Poręcze przy schodach zewnętrznych i pochylniach, przed początkiem i za końcem, należy przedłużyć o 0,3 m oraz zakończyć w sposób zapewniający bezpieczne użytkowanie.

Nawierzchnia dojść do budynków, schodów i pochylni zewnętrznych i wewnętrznych, ciągów komunikacyjnych w budynku oraz podłóg powinna być wykonana z materiałów nie powodujących niebezpiecznego poślizgu.

- W budynku użyteczności publicznej pomieszczenia ogólnodostępne ze zróżnicowanym poziomem podłóg powinny być przystosowane do ruchu osób niepełnosprawnych.

## **POMIESZCZENIA HIGIENICZNOŚANITARNE**

W budynku, na kondygnacjach dostępnych dla osób niepełnosprawnych, co najmniej jedno z ogólnodostępnych pomieszczeń higienicznosanitarnych powinno być przystosowane dla tych osób przez:

- zapewnienie przestrzeni manewrowej o wymiarach co najmniej 1,5 x 1,5 m,
- stosowanie w tych pomieszczeniach i na trasie dojazdu do nich drzwi bez progów,
- zainstalowanie odpowiednio przystosowanej, co najmniej jednej miski ustępowej i umywalki, a także jednego natrysku, jeżeli ze względu na przeznaczenie przewiduje się w budynku takie urządzenia,



- zainstalowanie uchwytów ułatwiających korzystanie z urządzeń higienicznosanitarnych.

Dopuszcza się stosowanie dla osób niepełnosprawnych pojedynczego ustępu bez przedsiönka oddzielającego go od komunikacji ogólnej. (Rys. 8-17)

Kabina natryskowa zamknięta, przystosowana do potrzeb osób niepełnosprawnych, które muszą korzystać z wózków inwalidzkich w trakcie kąpieli, powinna mieć powierzchnię nie mniejszą niż 2,5 m<sup>2</sup> i szerokość co najmniej 1,5 m oraz być wyposażona w wentylację mechaniczną wywiewną.

## URZĄDZENIA DŹWIGOWE

Co najmniej jeden z dźwigów służących komunikacji ogólnej w budynku z pomieszczeniami przeznaczonymi na pobyt ludzi, a także w każdej wydzielonej w pionie, odrębnej części (segmencie) takiego budynku, powinien być przystosowany do przewozu mebli, chorych na noszach i osób niepełnosprawnych.

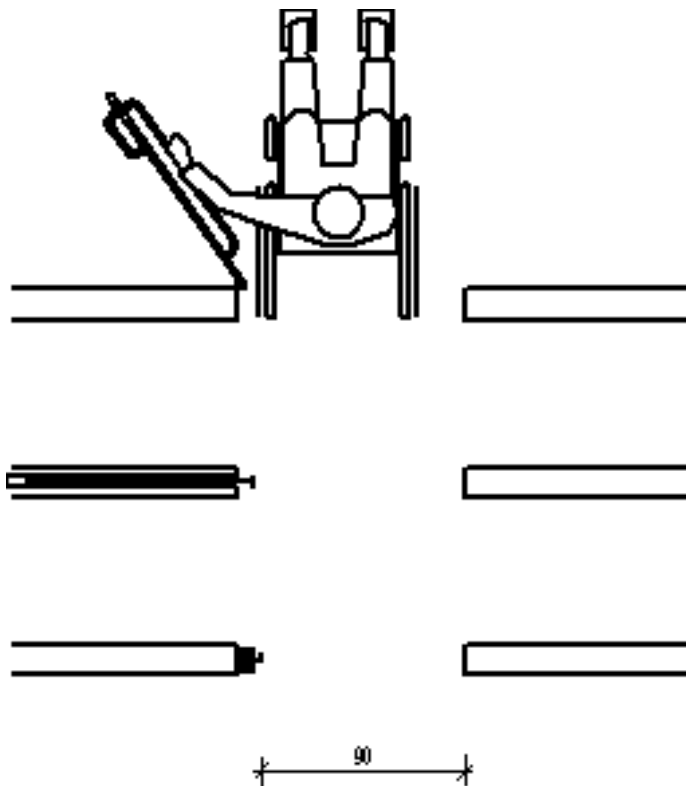
Dostęp do dźwigu powinien być zapewniony z każdej kondygnacji użytkowej. Nie dotyczy to kondygnacji nadbudowanej lub powstałej w wyniku adaptacji strychu na cele użytkowe.

Odległość pomiędzy zamkniętymi drzwiami przystankowymi dźwigu a przeciwległą ścianą lub inną przegrodą powinna wynosić co najmniej:

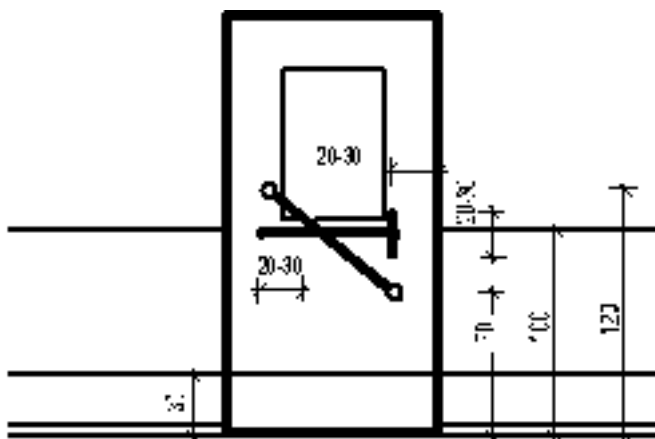
- dla dźwigów osobowych – 1,6 m,
- dla dźwigów towarowych małych – 1,8 m,
- dla dźwigów szpitalnych i towarowych – 3 m.

Zaleca się aby minimalna szerokość kabiny do przewozu osób niepełnosprawnych wynosiła 1,1 m, a jej głębokość – 1,4 m. (Rys. 18) Ponadto dla wygody i bezpieczeństwa niepełnosprawnych użytkowników dźwigu wskazane jest, aby:

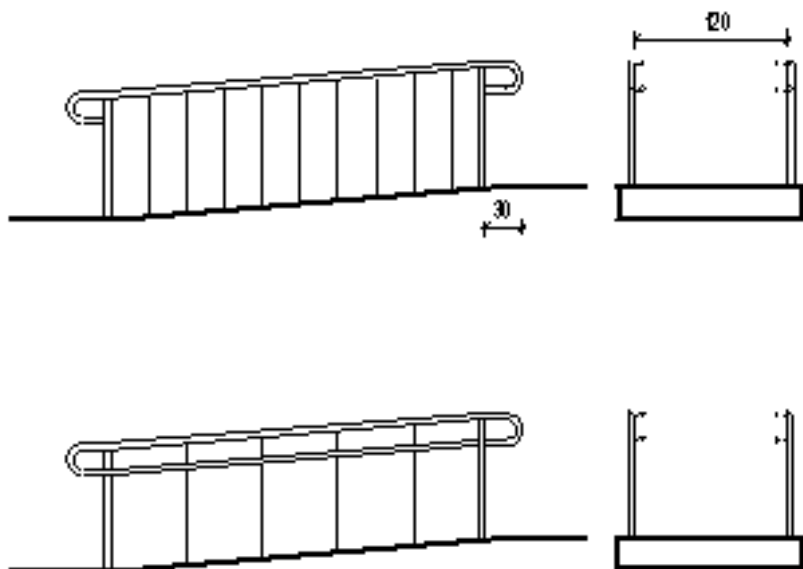
- kaseła wezwań była umieszczona na wysokości 0,9 – 1,1 m od poziomu posadzki,
- kabina była wyposażona w poręcz prowadzoną na wysokości 0,9 m i listwę odbojową na wysokości 0,2 m od poziomu podłogi kabiny oraz odkładaną ławeczkę,
- kaseła dyspozycyjna w układzie pionowym miała przyciski nie wyżej niż 1,4 m; w układzie poziomym w pasie 0,9 – 1,2 m,
- przyciski poza wzrokowym oznakowaniem miały wprowadzone oznakowanie dotykowe pismem Braille’a,
- zainstalowany był system informacji głosowej.



Rys. 1. Elementy wykończenia i wyposażenia.  
Drzwi i uchwyty.

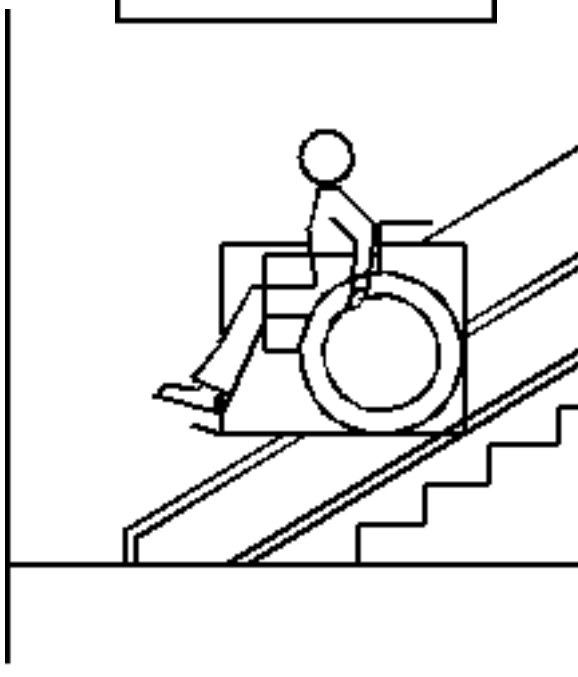
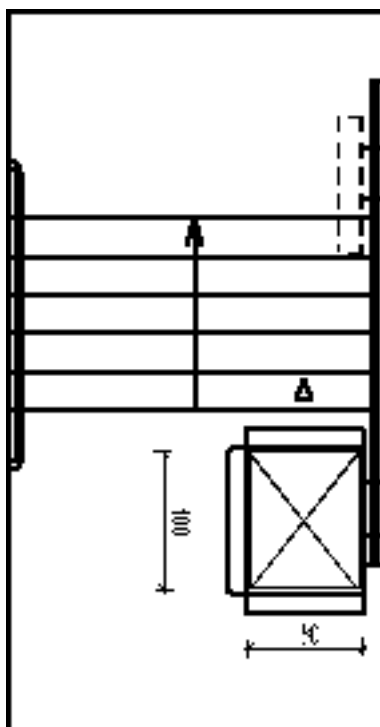


Rys. 2. Elementy wykończenia i wyposażenia.  
Drzwi i uchwyty.

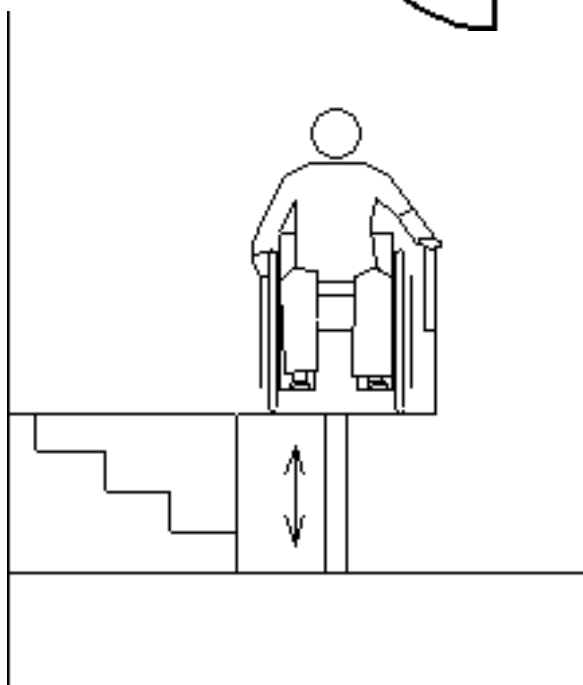
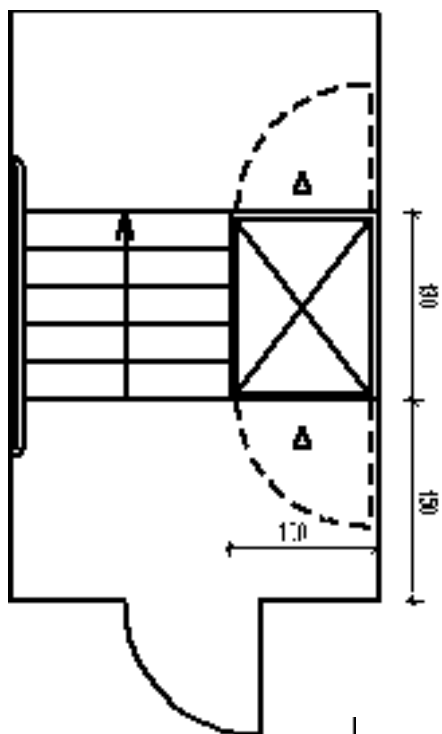


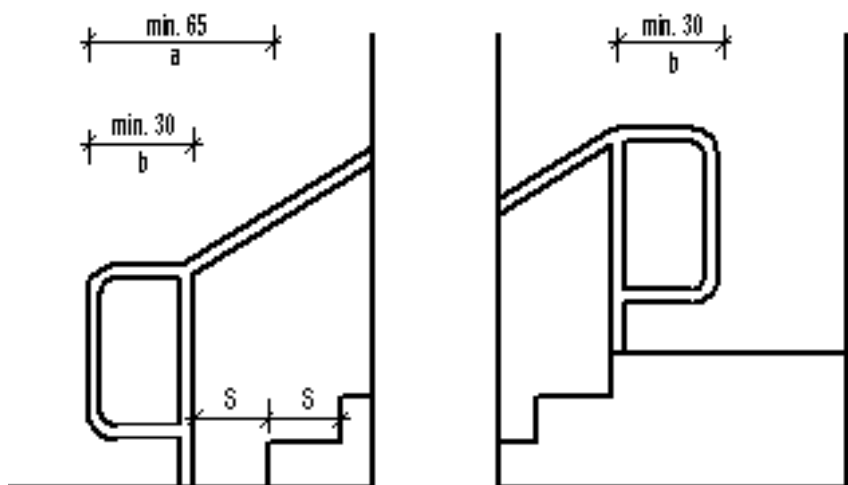
Rys.3. Komunikacja pionowa. Pochylnie.

Rys. 4.  
Komunikacja pionowa.  
Podnośniki schodowe.

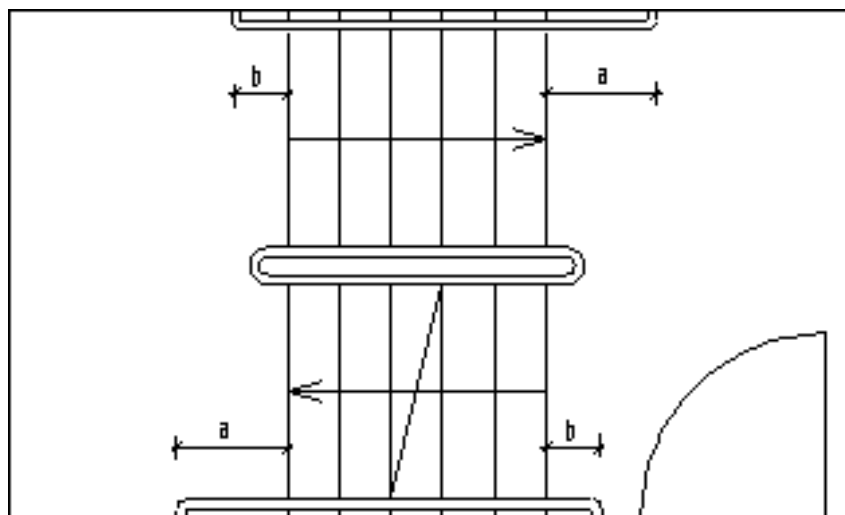


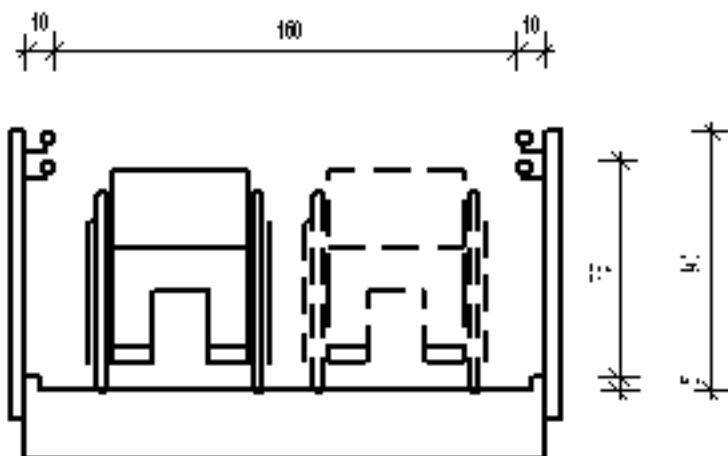
Rys. 5.  
Komunikacja pionowa.  
Pomosty podnoszące.



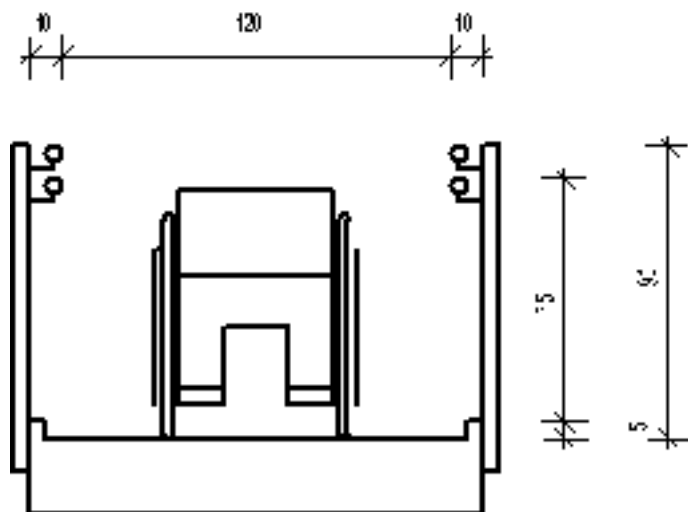


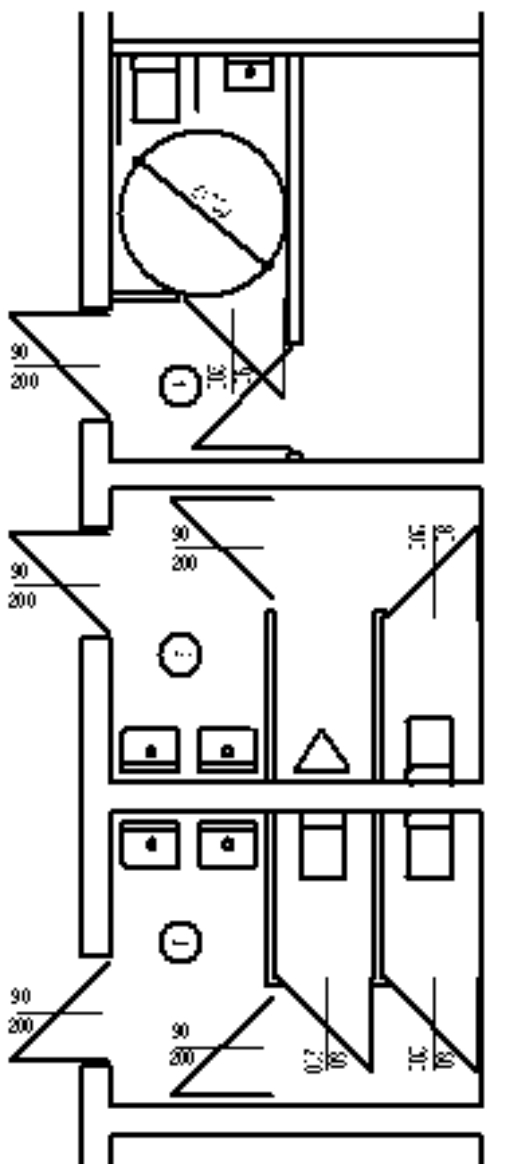
Rys. 6. Komunikacja pionowa. Schody i umieszczanie poręczy.





Rys. 7.  
**Komunikacja pionowa.**  
**Schody i umieszczanie poręczy.**



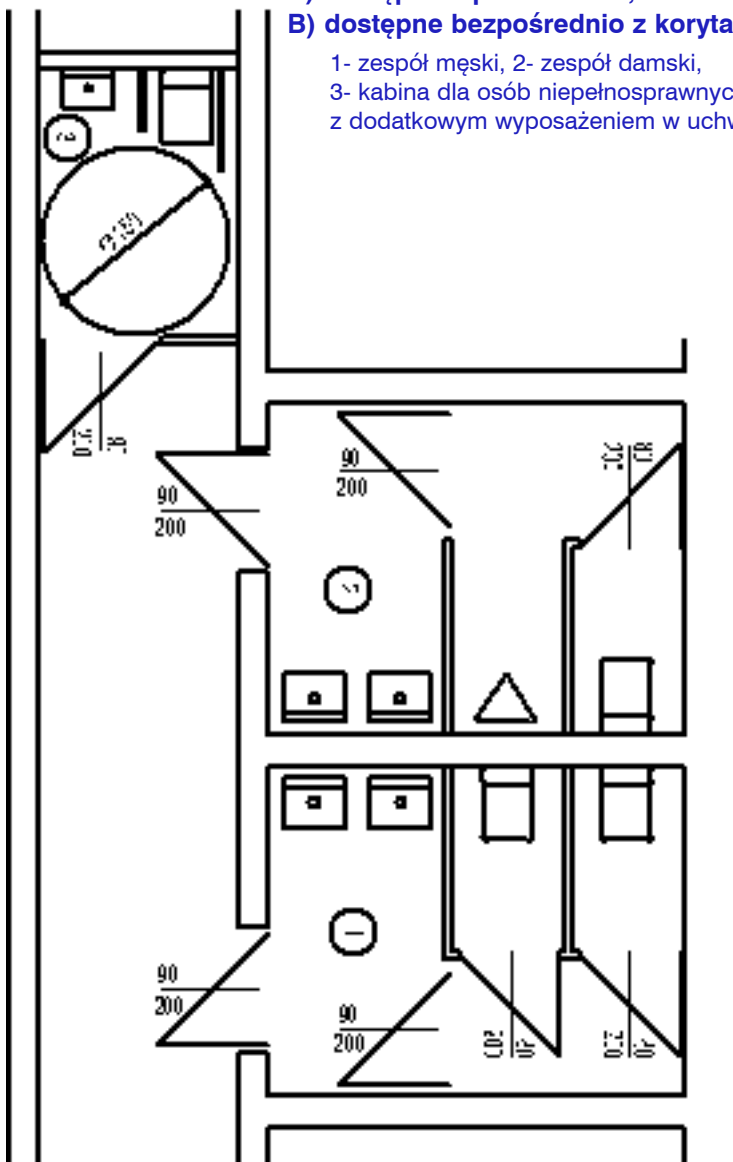


Rys. 8. Wydzielona kabina dla osób niepełnosprawnych obojga płci (3) poza pomieszczeniem higienicznosanitarnym ogólnodostępnym, wyposażona dodatkowo w uchwyty.



Rys. 9. Pomieszczenie higienicznosanitarne ogólnodostępne z wydzieloną kabiną dla osób niepełnosprawnych obojga płci:

(A)

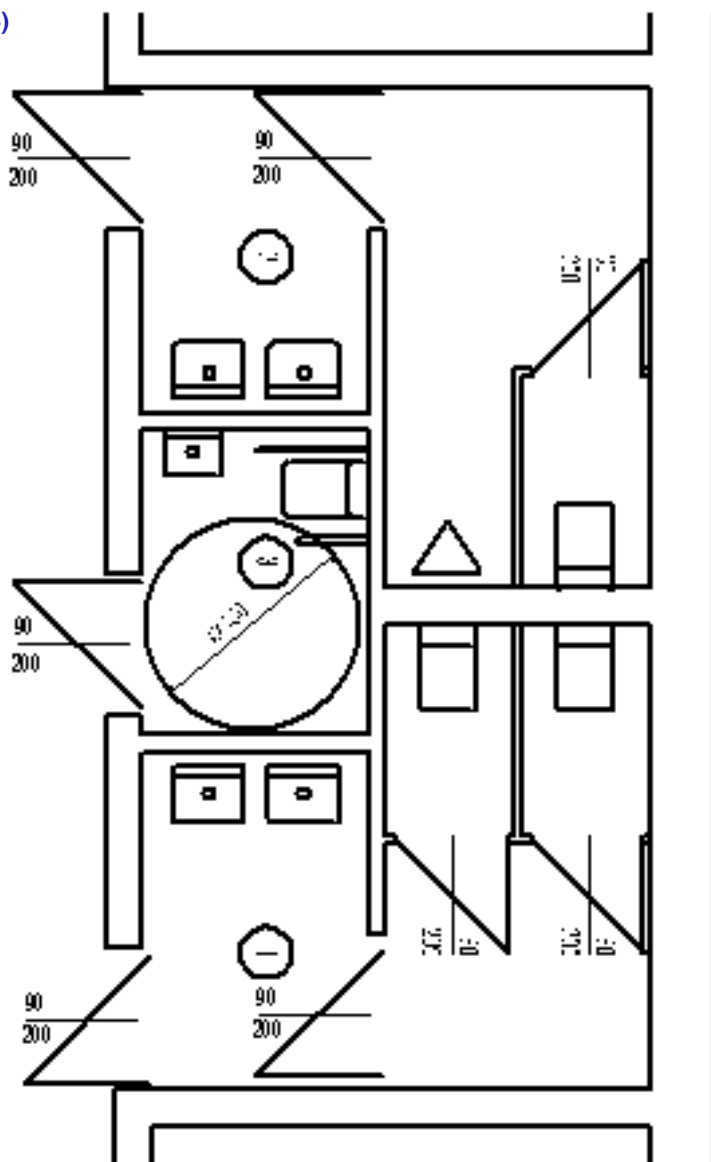


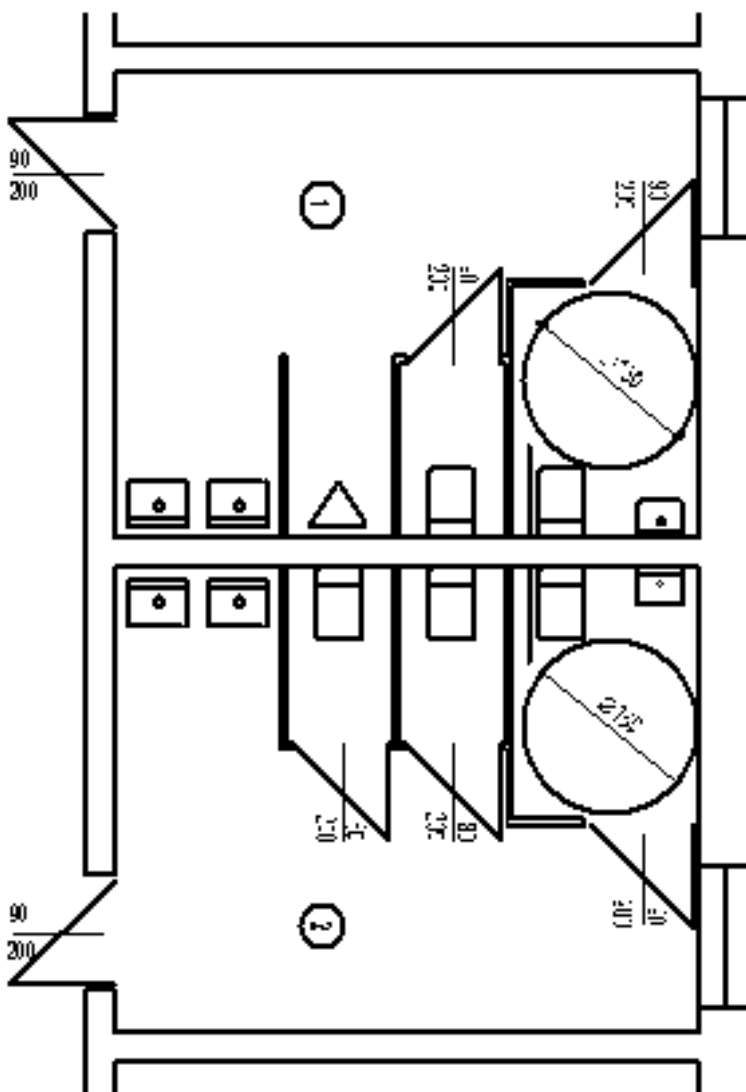
A) dostępne z przedsionka,

B) dostępne bezpośrednio z korytarza:

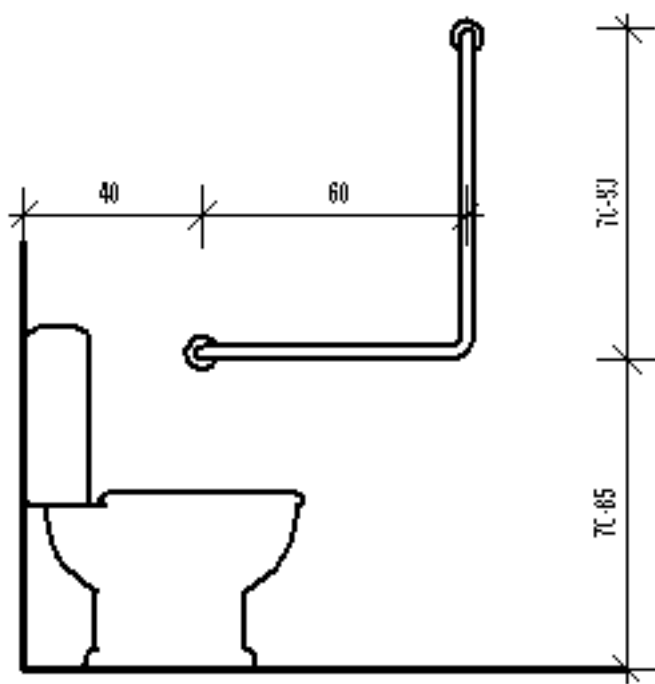
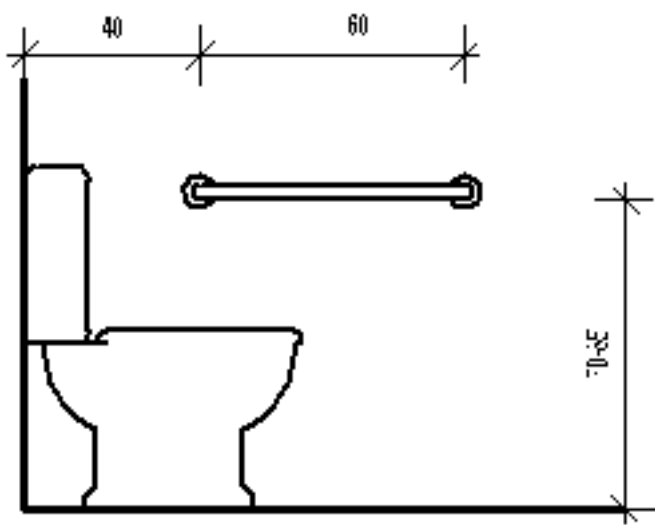
- 1- zespół męski, 2- zespół damski,
- 3- kabina dla osób niepełnosprawnych z dodatkowym wyposażeniem w uchwyty.

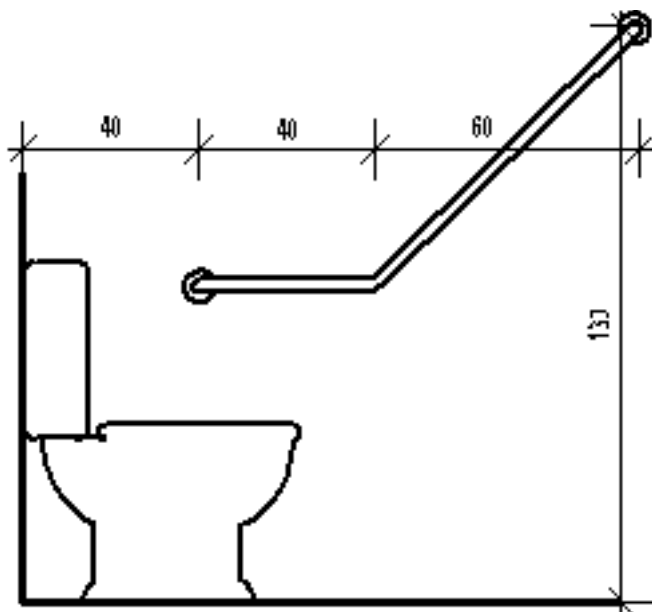
(B)



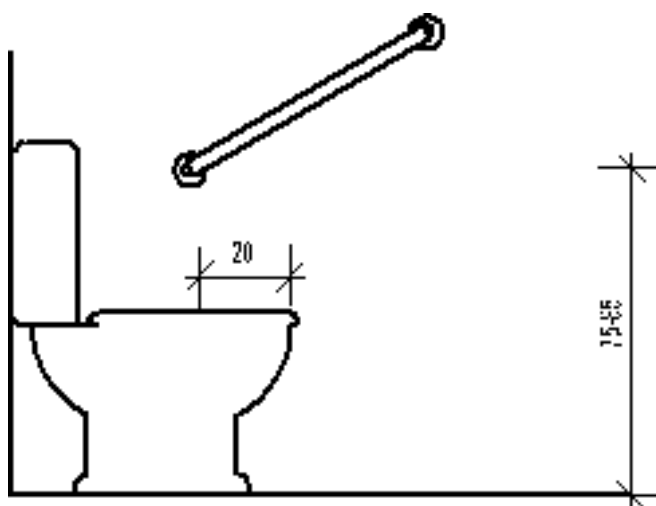


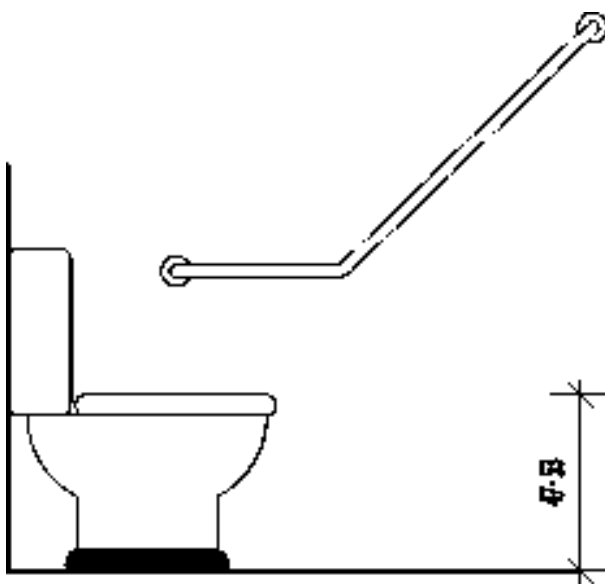
Rys. 10. Pomieszczenie higienicznosanitarne ogólnodostępne z wydzielonymi kabinami dla osób niepełnosprawnych w zespole męskim i damskim: 1- zespół męski, 2- zespół damski, 3- kabiny dla osób niepełnosprawnych z dodatkowym wyposażeniem w uchwyt.



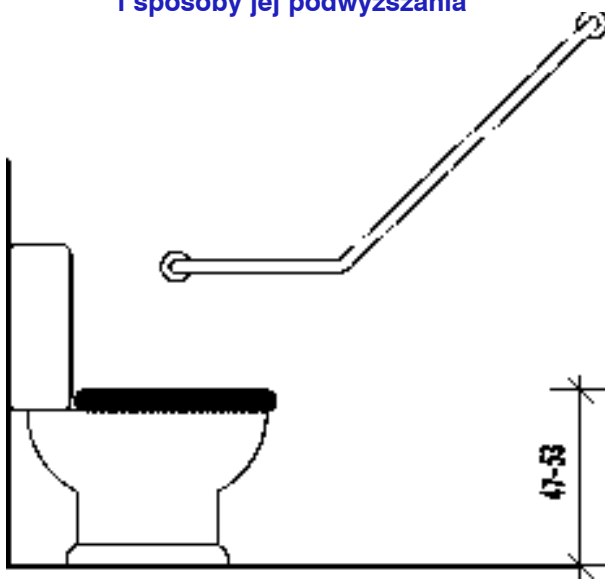


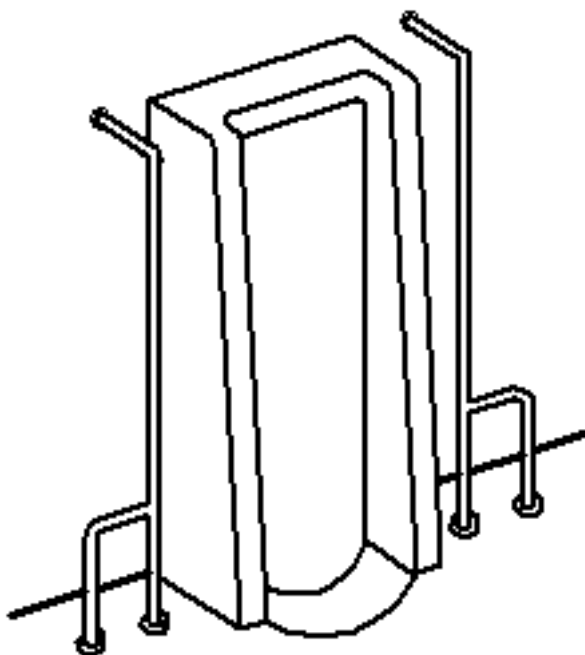
Rys. 11. Pomieszczenia higienicznosanitarne.  
Uchwyty przy misce ustępowej.



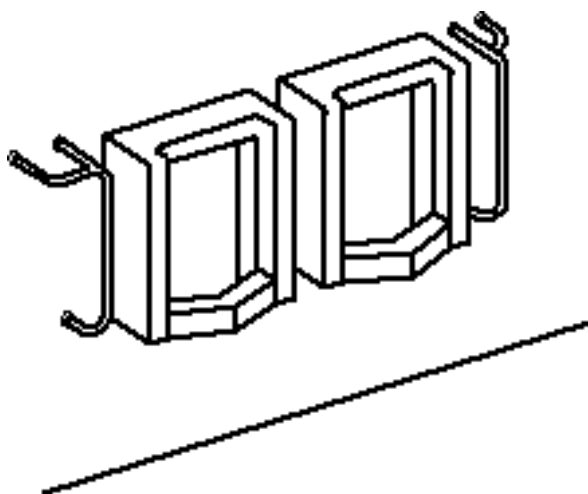


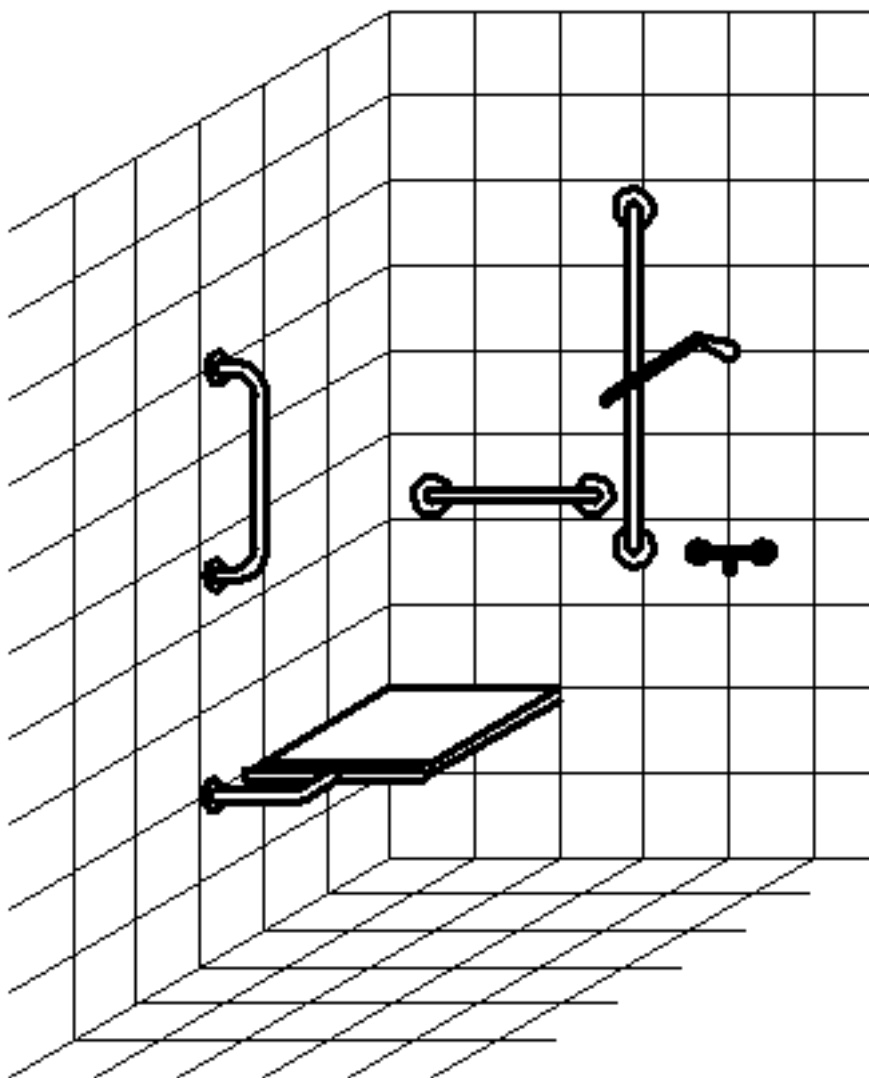
Rys. 12. Uchwyty przy misce ustępowej i sposoby jej podwyższania





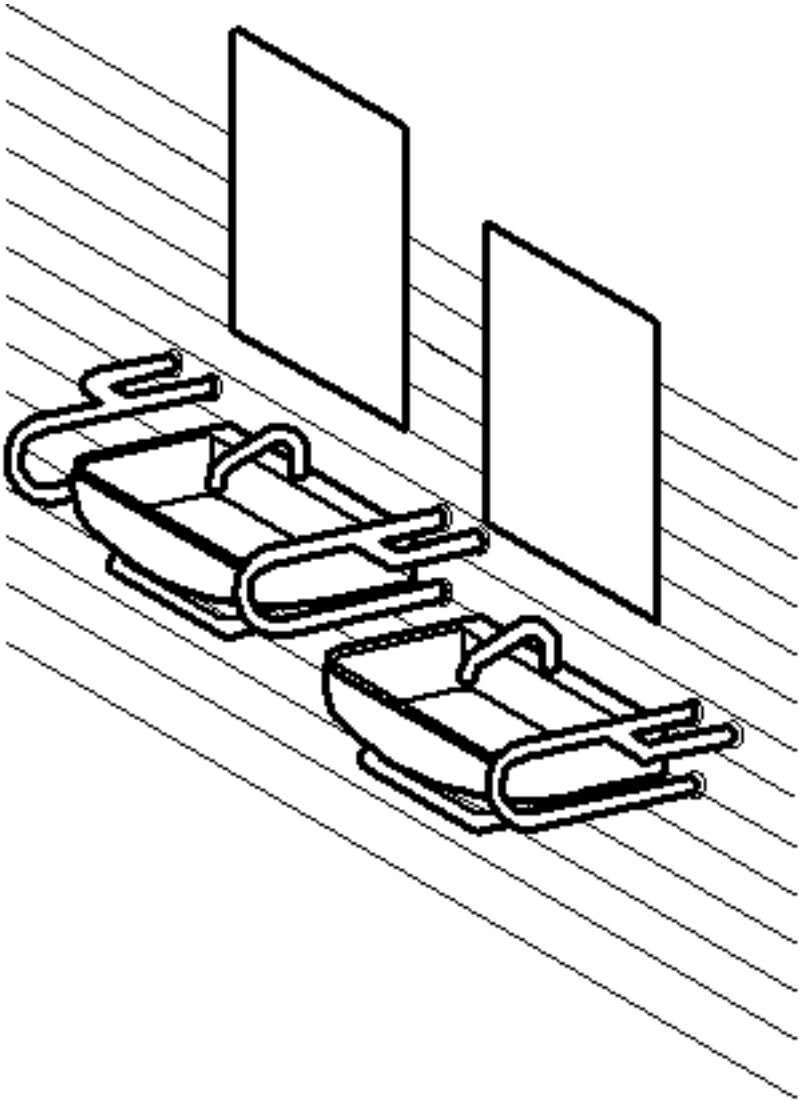
Rys. 13. **Pomieszczenia higienicznosanitarne.**  
**Elementy wyposażenia: pisuary.**





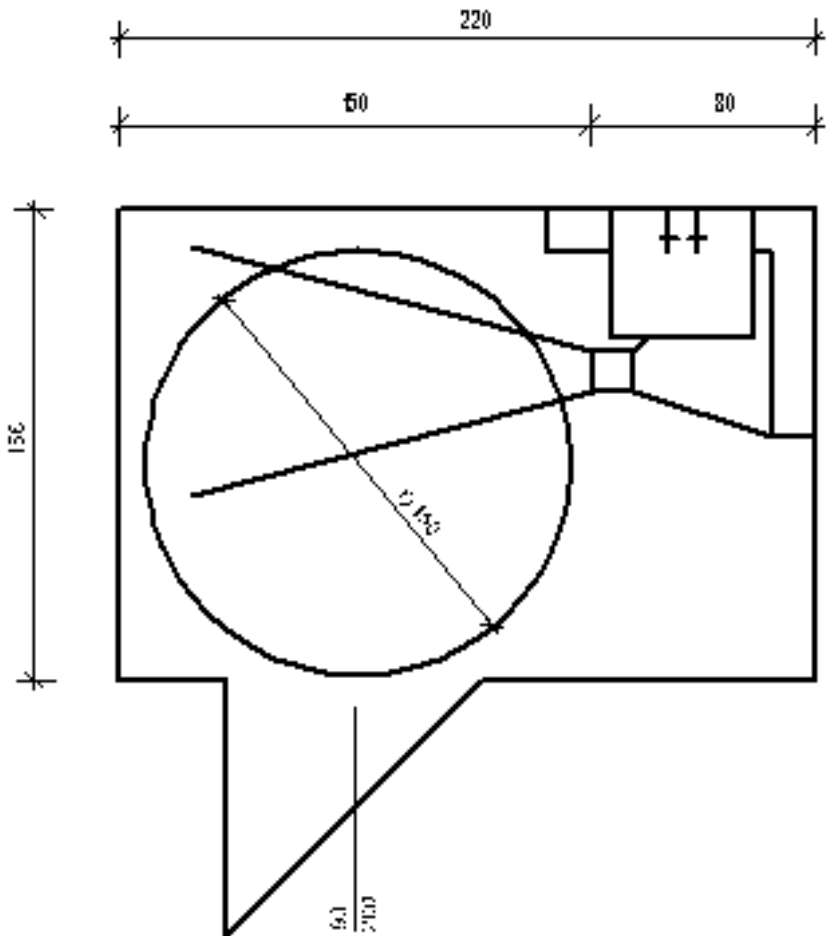
Rys. 14. Pomieszczenia higienicznosanitarne.





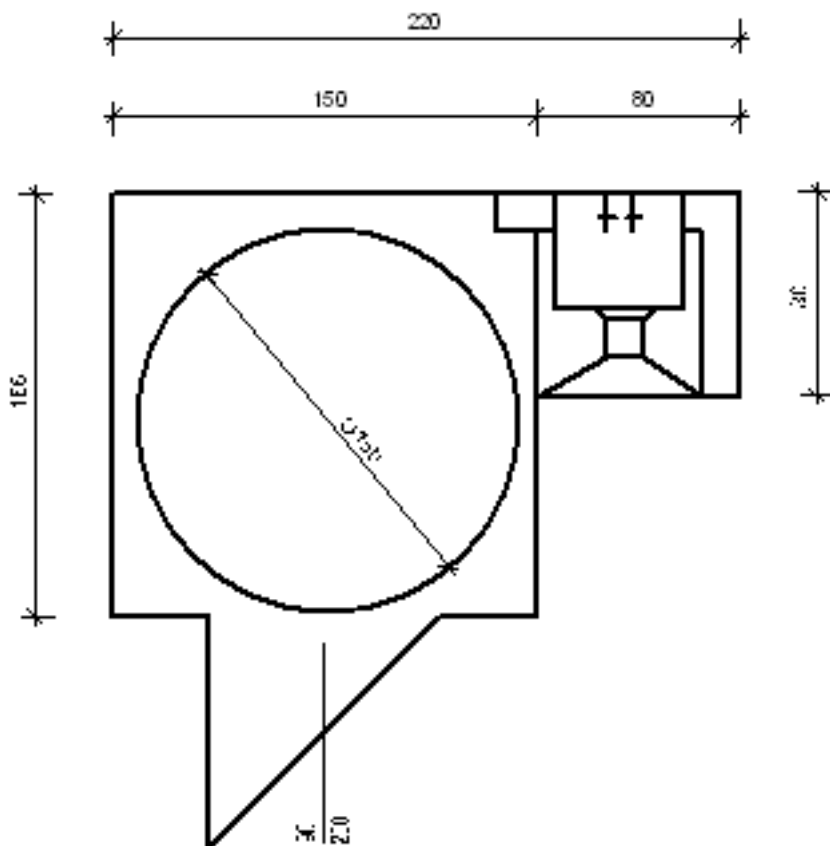
Elementy wyposażenia: natryski, umywalnie.

A)

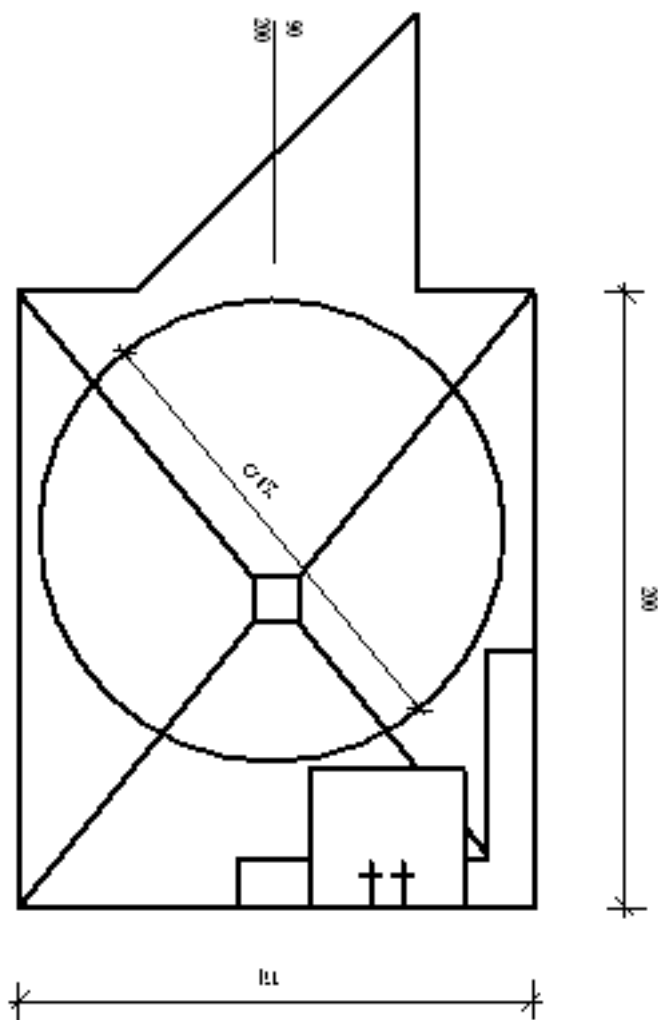


Rys. 15. Przykłady kabin natryskowych o zwiększonej powierzchni z aneksem natryskowym wyposażonym w uchwyty i siedzisko prysnicowe:

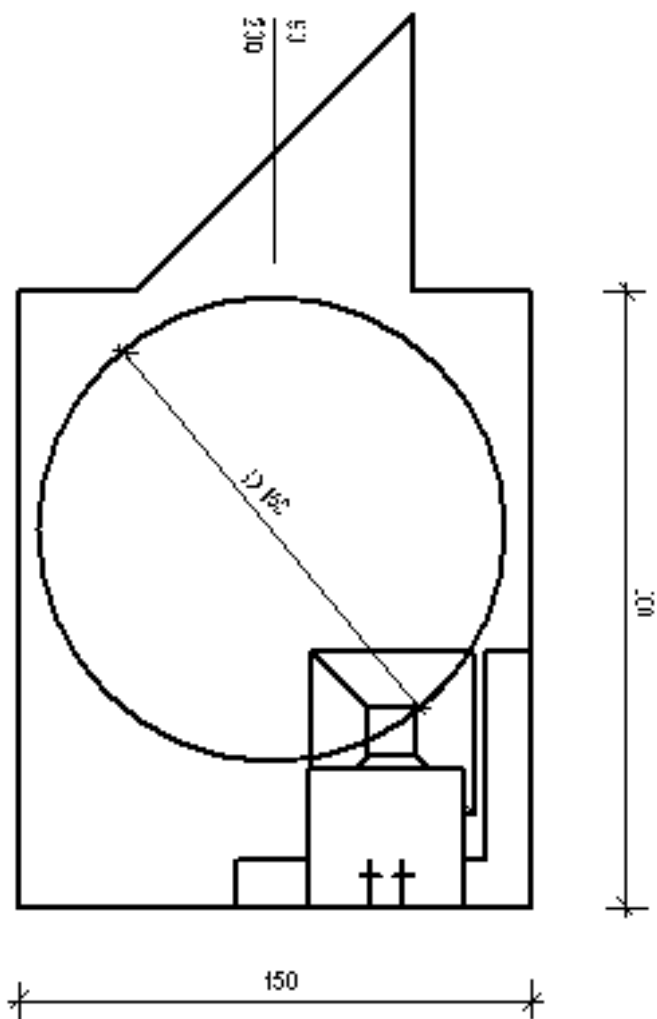
B)



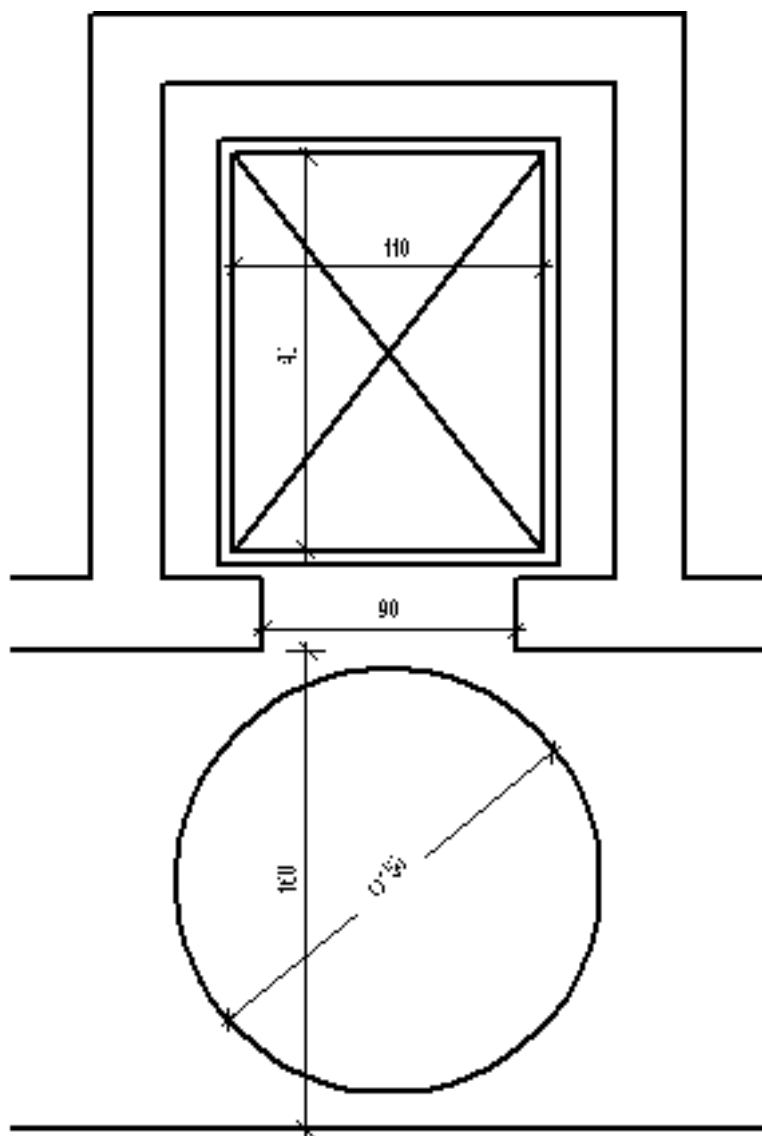
- A) z wyprofilowanym spadkiem w posadzce,
- B) z zastosowaniem brodzika bezprogowego.



Rys. 16. Przykład rzutu kabiny natryskowej z wyprofilowanym w posadzce spadkiem kratki ściekowej oraz dodatkowym wyposażeniem w uchwyty i siedzisko prysznicowe.



Rys. 17. Przykład rzutu kabiny natryskowej z zastosowaniem bezpośredniego brodzika, uchwytów i siedziska przyszcicowego.



Rys. 18. Przykład fragmentu rzutu strefy wejścia do dźwigu i dźwig z określeniem minimalnych wymiarów.

## Bibliografia

1. Rozporządzenie Ministra Infrastruktury z 12 kwietnia 2002 r. w sprawie warunków technicznych, jakim powinny odpowiadać budynki i ich usytuowanie (Dz. U. nr 75, poz. 690).
2. Ustawa z 27 sierpnia 1997 r. o rehabilitacji zawodowej i społecznej oraz zatrudnianiu osób niepełnosprawnych (Dz. U. z 9 października 1997 r. nr 123, poz. 776 z późniejszymi zmianami).
3. Rysunki na podstawie „Opracowania kryteriów oceny zakładów pracy chronionej pod względem bhp” Centralnego Instytutu Ochrony Pracy z 1999 r. oraz z opracowania K. Jaranowskiej – „Projektowanie zakładów pracy dostępnych dla osób z niesprawnościami” i po aktualizacji umieszczono w tekście.

